



BEROLLKA
bewegt

Käyttöohje



TRIKE

Riko rajoja ja
ylitä esteitä

Arvoisa asiakas,

tässä vaiheessa haluaisimme kiittää teitä siitä, että olette päätyneet korkealaatuisen BEROLLKA-aktiv –tuotteen valintaan.

Nokkapyörä TRIKE erottautuu edukseen laadullaan, turvallisuudellaan, käytön yksinkertaisuudella ja nykyaikaisella suunnittelullaan.

Pyydämme Teitä ennen uuden nokkapyöränne ensimmäistä käyttöönottoa lukemaan ja huomioimaan turvallisuusvinkit ja ohjeet huolellisesti ja noudattamaan niitä.

Pidätämme oikeuden tuotteidemme teknisiin muutoksiin ja parannuksiin.

Huomioikaa, että nokkapyöränne varusteet saattavat poiketa eräiden ohjeiden ja kuvausten osalta.

EC-vaatimustenmukaisuusvakuutus

Vastuullisena valmistajana Berollka-aktiv Rollstuhltechnik GmbH, Jahnstrasse 16 – 74889 Sinsheim vakuuttaa Berollka-aktiv pyörätuolien täyttävän direktiivin 93/42/EWG liitteen I vaatimukset.

BeRollKa-aktiv –tiimin puolesta



Käyttöohjeen tiedot: toukokuu 2017

Pidätämme oikeuden teknisiin muutoksiin; painovirheet mahdollisia.

Berollka-aktiv Rollstuhltechnik GmbH

Jahnstraße 16

D-74889 Sinsheim

Germany

Puhelin 07261–7351-0

Telefax 07261–7351-10

E-mail: info@berollka.de

Internet: www.berollka.de



Mitglied der internationalen
Fördergemeinschaft Kinder-
u. Jugend-Rehabilitation e.V.

Kaikki kuvat ja tekstit ovat tekijänoikeuden alaisia eikä niitä saa osittainakaan julkaista ilman erityislupaa.

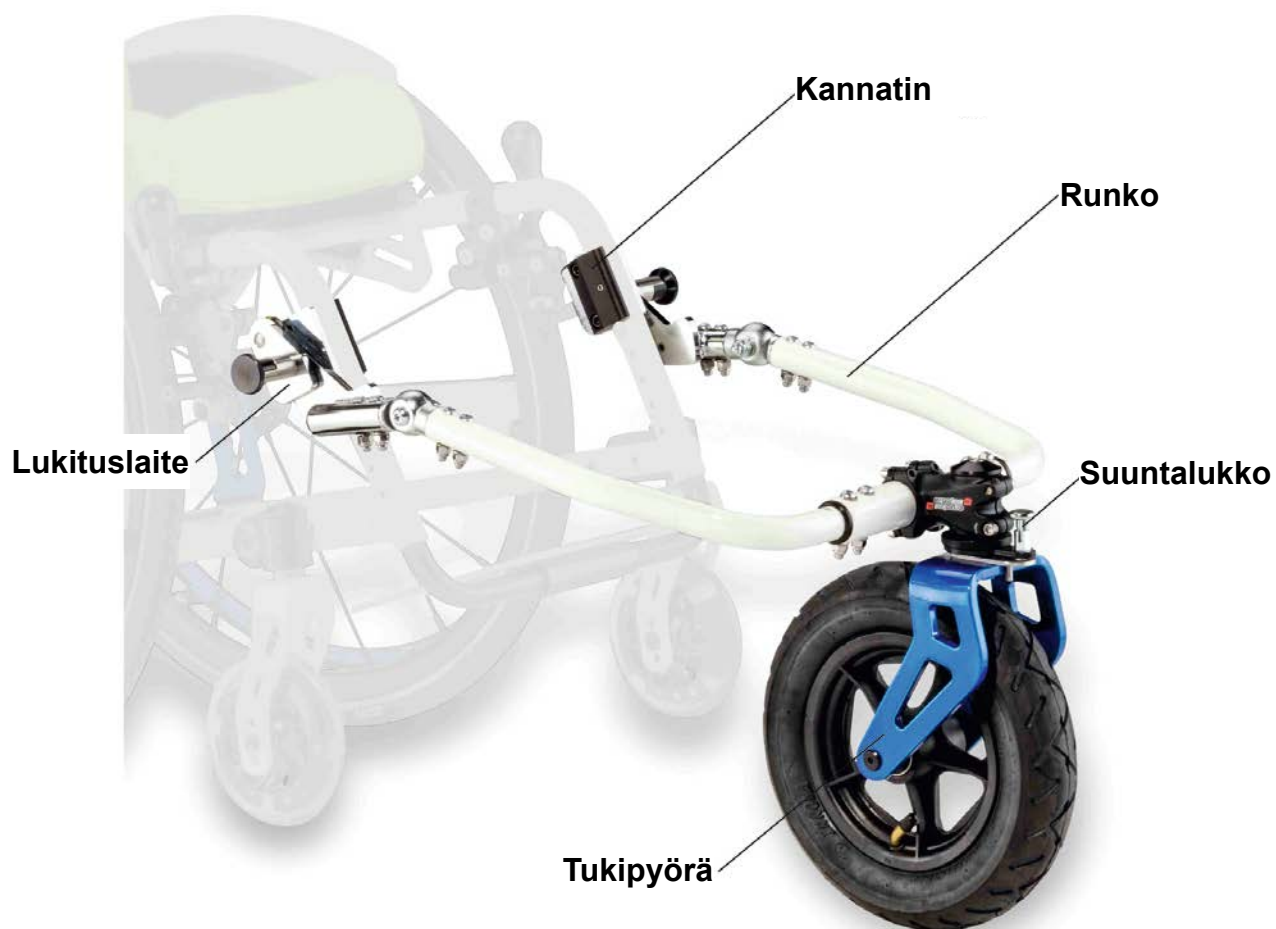
Sisällys

Nokkapyörän TRIKE yleiskuvaus	4
Yleisluonteisia turvaohjeita	5
Käyttötarkoitus / Käyttöaiheet / Vasta-aiheet	6
Käsittely toimituksen yhteydessä	7
Nokkapyörän asentaminen	8
* Nokkapyörän lukitseminen ja lukituksen avaaminen	10
Säätömahdollisuudet	10
* Maavaran säätäminen	10
* Sovittaminen pyörätuolin leveyteen	10
Lisävarusteet	10
* Tukipyörän haarukka suuntalukolla	10
Tekniset tiedot	12
Nokkapyörän materiaalit	12
Hoito ja kunnossapito	13
Uudelleenkäyttö	15
Lisätietoja	17
* Takuu	18
* Tyypikilpi	18

Tämän käyttöohjeen tarkoituksena on tutustuttaa Teidät uuteen Trike-nokkapyöräänne. Haluamme myös antaa neuvoja nokkapyörän käsittelemisestä erilaisissa päivittäin tapahtuvissa käytöissä.

TRIKE-nokkapyörän yleiskuvaus

Alla olevassa kuvassa näkyvät Trike-nokkapyörän tärkeimmät rakenneosat sekä nimikkeet, joita niistä tässä käyttöohjeessa tullaan käyttämään.



Yleisluonteisia turvaohjeita

Koska turvaohjeet ja käyttöohje tulee lukea ja huomioida ennen TRIKEN ensimmäistä käyttöönottoa, olemme koonneet alkuun tärkeimmät ohjeet.

Sekä pyörätuolin käyttäjän että avustajan tulee huomioida nämä turvaohjeet!

Huomioikaa erityisesti kappaleet, jotka on otsikoitu sanalla **HUOMIO**.

- Harjoitelkaa ajamista uuden TRIKE-nokkapyörän kanssa tasaisella alustalla ja avustajan kanssa. Tässä yhteydessä tulee myös perehtyä painopisteen muutosten vaikutuksiin pyörätuolin käyttäytymiseen sen ollessa liitettynä Trikeen.
- Portaiden ylittäminen tulee suorittaa ainoastaan avustajien avulla.
- Sivulaitoja ja käsinoja ei saa käyttää pyörätuolin kantamiseen (kantaminen ainoastaan kiinteistä rungon osista).
- Pyörätuolin kallistaminen aiheuttaa kaatumisvaaran.
- Harjoitelkaa kallistamista aluksi avustajan kanssa ja perehtykää painopisteen muutosten vaikutukseen.
- Osien vaihtamisen jälkeen ruuviliitokset aina kiristää tiukalle.
- Pyörätuolia yhdessä Triken kanssa ei saa käyttää suihkutuolina eikä altistaa sitä meri- tai järvedelle eikä hiekalle, sillä laakeroinnit saattavat vaurioitua.
- Trikeä ei saa koskaan jättää pitkäksi aikaa suoraan auringonvaloon tai muiden lämmönlähteiden alaiseksi. Istuinpintojen ja käsinojen kuumeneminen aiheuttaa mm. palovammavaaran.
- Käyttäjän suurin sallittu ruumiinpaino on **max. 60/90 kg**.

Jälleenmyyjä voi antaa Teille lisätietoja sekä neuvoja muuntelu- ja säätömahdollisuuksista ja niiden vaikutuksesta ajoturvallisuuteen.

Käyttötarkoitus

Nokkapyörä Trike on suunniteltu käytettäväksi ulkosalla. Se toimii käyttöaluetta laajentavana lisävarusteena ja mahdollistaa pyörätuolin laajemmat käyttömahdollisuudet ulkosalla. Triken liittäminen myötä pyörätuolin molemmat pienet tukipyörät nousevat irti maasta sen verran, että ne eivät enää toimi tukipyörinä. Niiden toiminnan ottaa hoitaakseen Triken kookas ilmajousitettu kymmeneumainen pyörä. Tämän muutoksen avulla pystytte nyt paremmin ajamaan vaikeakulkuisia reittejä ja laajentamaan toimintasädettänne.

Käyttöaiheet

Kävelykyvyttömyyden tai voimakkaan kävelyrajoittuneisuuden korvaaminen perustarpeiden, vapaan liikkumisen ja päivittäisten askareiden puitteissa. Trike mahdollistaa lapselle lisäksi monien aktiviteettien harjoittamisen.

- Halvaus
- Raajan puuttuminen
- Raajan vioittuma/epämuodostuma
- Nivelen jäykistymät/nivelvauriot (ei molemmissa käsivarsissa)
- Erinäiset sairaudet, kuten sydämen ja verenkierron vajaatoiminta tai reumasairaudet

Vasta-aiheet

Trikeen liitetty pyörätuoli ei sovellu käytettäväksi

- kognitiivisten toimintojen häiriöiden yhteydessä
- voimakkaiden tasapainohäiriöiden yhteydessä
- molempien käsivarsien puuttumisen yhteydessä
- istumiskyvyttömyyden yhteydessä

Vaatumustenmukaisuusvakuutus

Vastuullisena valmistajana Berollka-aktiv vakuuttaa Trike-nokkapyörän täyttävän direktiivin 93/42/EWG vaatimukset.



Käsittely pyörätuolin toimituksen yhteydessä

Trike toimitetaan pahvilaatikossa täysin koottuna. Painokiinnitettävät ja irtonaiset osat on kuljetusvaurioiden välttämiseksi pakattu pakkauslaatikkoon erikseen.

Pyytäkää jälleenmyyjää neuvomaan Triken turvallinen käsittely teille ja lapsellenne.

Kokoonpano

Pakkauksesta purkamisen jälkeen on Triken kiinnitysosat asennettava pyörätuoliin jäljempänä kuvatulla tavalla. Tämä jälkeen nokkapyörä voidaan liittää ripustamalla ja lukita pyörätuoliin.

- Varmistakaa tukeva lukittuminen. Lukitus on oikein paikoillaan, kun avauspainikkeen ja vastakappaleen välillä ei ole lainkaan rakoja! Nokkapyörää ei tule voida irrottaa avauspainikkeesta vetämättä!

Asennusvinkkejä



Huoltoon ja korjauksiin tarvittavat työkalut:

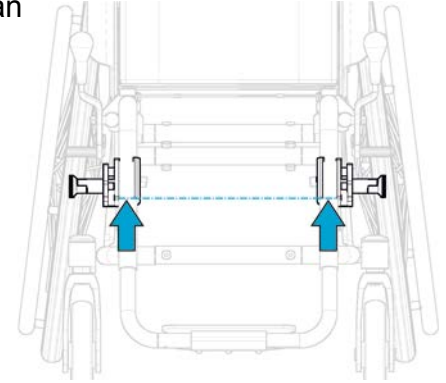
- Kuusiokoloavain, koot 3, 4 ja 5 mm
- Kiintoavain, koot 10, 11, 13 ja 24 mm
- Hylsyavain, koko 10
- Ristikantaruuvitaltta
- Rengasrauta
- Momenttiavain

Nokkapyörän asentaminen

Nokkapyörän liittämisen mahdollistamiseksi on kiinnikkeet (ei asennettu ennakoita) ensin asennettava pyörätuolin tai kuljetusalustan runkoon.

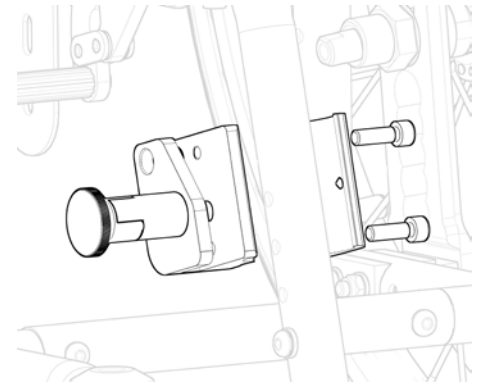
Tämä tehdään seuraavasti:

varmistaa, että kiinnikkeet vastaavat muodoltaan rungon kaarevuutta! Kiinnitä sitten kiristyspidike lukituspultilla ulkopuolelta runkoputkeen ja vastakappaleen sisäpuolelle siten, että molemmat porausreiät ovat kohdakkain toisiinsa ja tulevat samalle korkeudelle (oikealla ja vasemmalla).



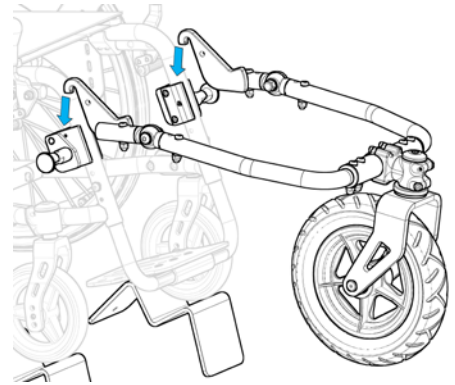
Huomio! Varmista, että pidike on suorassa runkoputkessa, koska vain tällöin pidike saavuttaa riittävän kiristysvoiman.

Ruuvaa sitten molemmat osat lieriökantaruuveilla (M6x20) vain niin pitkälle, että pidikettä voidaan vielä kääntää runkoputken päällä. Toista sama toisella puolella. Esiasennettujen pidikkeiden tulisi nyt suuntautua suunnilleen kohtisuoraan eteenpäin. Pidikkeet ovat oikeassa asennossa, kun Trike on vaivatta ripustettavissa niiden varaan ja helposti myös uudelleen irrotettavissa. Mikäli näin ei ole, tulee pidikkeiden asentoa korjata vastaavasti. Tämän jälkeen pidikkeet ruuvataan kireälle vastaavaan runkoputkeen.



Nokkapyörän ripustaminen

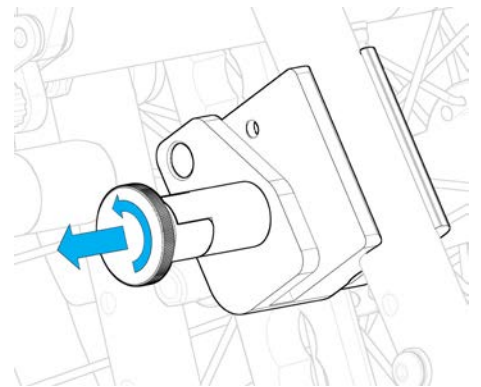
Nokkapyörän kiinnittämisen helpottamiseksi on suositeltavaa asettaa pyörätuoli etupyörineen kiinnityskappaleiden päälle sekä avata lukituspultit. Nyt voit laittaa molemmat koukkumaiset ripustinosat pidikkeisiin siten, että koukut asettuvat tukevasti pidikkeisiin. Paras tapa tehdä tämä on etupuolelta, jossa ohjaat Triken rungon molemmin käsin eteenpäin, päästäen koulut laskeutumaan pidikkeisiin. Mikäli nokkapyörä on ripustettu oikein, se voidaan nyt poistaa pidikkeistä vain yläpuolelta nostamalla.



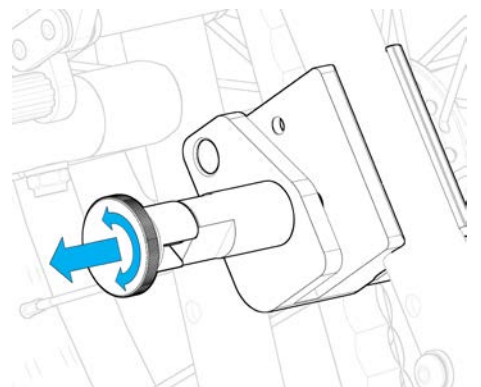
Huomio! Nokkapyörä ei vielä tässä vaiheessa ole lukittu käyttöä varten!

Nokkapyörän lukitseminen ja lukituksen avaaminen

Nokkapyörän lukitsemiseksi tai lukituksen avaamiseksi on lukituspultteja kierrettävä siten, että se pääsee liukumaan vastakappaleeseen ja koukkuosat pääsevät lukittumaan.



Lukittu



Lukitus avattuna

Lukituksesta vapauttaminen tapahtuu lukituspulttia vetämällä ja sitä 90° kiertämällä. Nokkapyörä on näin vapautettu lukituksesta ja voidaan irrottaa.

Maavaran säätäminen

Maavaraa, siis tukipyörien etäisyyttä maasta, voidaan säätää tukipyörien estämiseksi osumasta jokaiseen epätasaisuuteen.

Tämä tehdään seuraavasti:

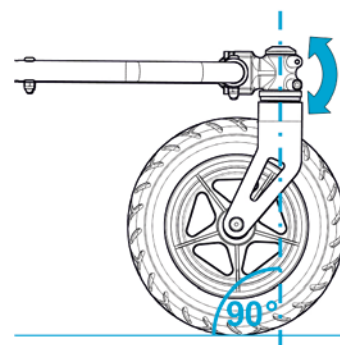
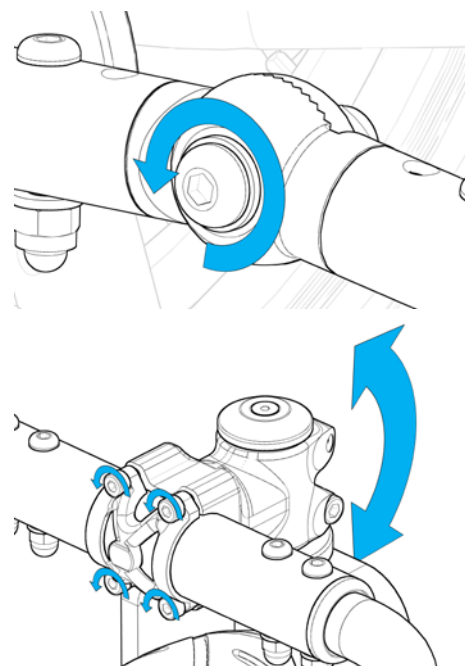
löysennä molempien hammassegmenttien ruuviliitosta siten, että Triken runko on säädettävissä pystysuunnassa. Maavara kasvaa, kun runkoa säädetään alaspäin ja pienenee, kun runkoa säädetään ylöspäin. Kun maavara on säädetty halutunlaiseksi, molemmat hammassegmenttien ruuviliitokset kiristetään uudelleen tiukalle.

Varmista tällöin, että hammassegmenttien hampaat menevät tiiviisti yhteen!

Rungon säätäminen muuttaa myös tukipyörän pysty akselin kulmaa, jolloin se on säädettävä uudelleen.

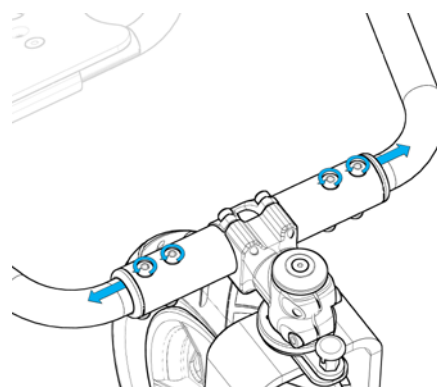
Tämä tehdään seuraavasti:

avaa neljää tukipyörän kiinnityskappaleessa olevaa ruuvia sen verran, että säätäminen on mahdollista, ja suorita säätö siten, että tukipyörän akseli osoittaa jälleen kohtisuoraan maata kohden. Kiristä tämän jälkeen kaikki ruuvit uudelleen tiukalle.



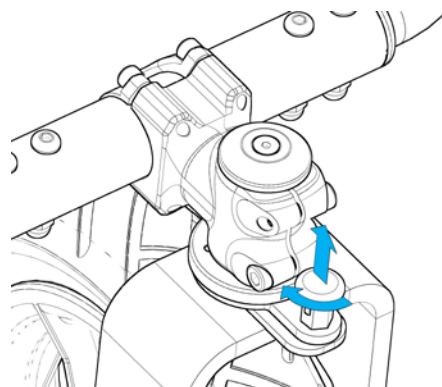
Sovittaminen pyörätuolin leveyteen

Nokkapyörän runkoa voidaan luonnollisesti sovittaa pyörätuolin leveyden mukaiseksi! Tätä varten avataan ensin molemmat pyörän kannatinputkessa olevat ruuviliitokset. Kumpaakin runkoputkea voidaan nyt siirtää ruuvireikien mukaisesti ja ruuvata uudelleen kiinni uuteen kohtaan. Mikäli säätövara ylittyy, voitte myös tilata varaosana muunlaisia runkoputkia (ks. varaosaluettelo).



Tukipyörän haarukka suuntalukolla

Mikäli Trike-nokkapyöränne on varustettu tukipyörän haarukan suuntalukolla, voidaan tukipyörän haarukka säätää pyörän pitämiseksi paremmin suorassa pyörimissuunnassa. Tukipyörän haarukan lukitsemiseksi on lukituspultin oltava kytketty päälle. Tämä tapahtuu kiertämällä lukituspultin päätä sen verran, että se lukittuu porausreikään; tukipyörän haarukka on näin lukittu eikä se pääse enää kääntymään. Tukipyörän haarukan vapauttamiseksi lukituspultin päätä vedetään ylöspäin ja kierretään 90° siten, että pultti pysyy lukitsemattomassa asennossa. Tukipyörän haarukka pääsee jälleen kääntymään vapaasti!



Tekniset tiedot

Tekniset tiedot

Liitettävissä seuraaviin tuotteisiin:	SLADE SLT / Sprint SLT (SuperSprint) / Little SLT / Junior2 SLT / Findus / Filou / SPRINT AR / SLADE AR / FINESS / Little AR / Junior2 AR RACER TSi / TRAXX / TRAXX TT F1 TOURER / CRUISER
Istuinleveys:	Koko 1: 26 - 28 cm Koko 2: 30 – 34 cm Koko 3: 36 – 40 cm Koko 4: 42 – 46 cm
Rengastus: edessä:	10" x 2,125
Suurin kuormitettavuus:	Max 60/90 kg

(Tekniset muutokset ja painovirheet mahdollisia)

Nokkapyörän materiaalit

Triken valmistuksessa käytetyt materiaalit on lueteltu seuraavassa taulukossa.

Rakenne	Materiaali	Pinta
Rungon osat	AlMg4Mn G33 / AlMgSi 0,5	Raaka/jauhepinnoitettu
Lisäosat	AlMgCuPb / S235J	Raaka/jauhepinnoitettu
Liitososat ja ruuvit	S235JR 1.4301 / 1.4305	Jauhepinnoitettu/kromattu
Kiristin	Muovi PA6	

Hoito ja kunnossapito

Vastuu lääkinnällisten apuvälineiden ja hoitolaitteiden huollosta on tuotteen omistajalla. Tuotteen käyttöohjeen mukaisen huollon tai huoltovälien laiminlyöminen voi mitätöidä tuotteen takuun. Huoltojen laiminlyöminen voi lisäksi johtaa laitteen toimintahäiriöön tai käyttäjän ja/tai hoitohenkilökunnan tai avustajien turvallisuuden vaarantumiseen.

Muiden apuvälineiden tavoin Trike tarvitsee säännöllistä hoitoa. Trike on lisäksi kiitollinen, jos sitä käsitellään huolellisesti, jolloin se säilyy vuosikausia hyväkuntoisena. Kaikki metalliosat on suojattu korroosiolta jauhepinnoituksella, eloksoinnilla tai kromauksella. Voimakkaalle rasitukselle altistuvat osat on lisäksi varmistettu ruostumattomasta teräksestä.

Nokkapyörä tulee puhdistaa säännöllisesti pehmeällä, hieman kostutetulla liinalla tai tarvittaessa miedolla (liuotinvapaalla) kotitalouspuhdistusaineella.

Metalliosat tulee puhdistamisen jälkeen kuivata huolellisesti liinalla.

Mikäli nokkapyörä on hygieniasyistä tarpeen puhdistaa tavanomaisella, ei liian syövyttävällä desinfiointiaineella, toimenpide tulee suorittaa ainoastaan suihkuttamalla tai pyyhkimällä. Tehkää tämä liinalla, johon desinfiointiainetta suihkutetaan, ja pyyhkikää osat sen jälkeen tällä liinalla. Pyörätuolimme puhdistamiseen sallittuja ovat kaikki puhdistusaineet, jotka ”Robert Koch –instituutti” (VAH/DGHM) on hyväksynyt sairaalahygienisiin tarkoituksiin.

Huomautus: Hankaavien ja vastaavien voimakkaiden puhdistusaineiden käyttö ei ole sallittua. Paineppureiden käyttö on kielletty.

Huomautus:

Trikeä jatkuvasti käytettäessä saattavat tietyt ruuvit löystyä. Kiristäkää kaikki ruuvit ajoittain itse tai jälleenmyyjällänne.

Hoito ja kunnossapito

Tukipyörä Ilmarengastus 10" x 2.125 max. 7 bar

- Liian alhainen ilmanpaine kasvattaa vierintävastusta, jolloin renkaat kuluvat ennenaikaisesti.
- Venttiilit tulee aina suojata venttiilinhatuilla pölyltä ja lialta.

Suosittelimme Trike-nokkapyörän toiminnan ja vaurioiden tarkastuttamista ammattilaisella (esim. jälleenmyyjällä) käyttöasteesta riippuen, kuitenkin vähintään kerran vuodessa.

Kunnossapito

Aikaväli	Selitys
Ensimmäisenä päivänä	<p>Lue käyttöohje huolellisesti ennen tuotteen käyttämistä ja säilytä ohje tallessa myöhempää käyttöä varten.</p> <p>Säilytä työkalut laitteen luona.</p>
Päivittäin	<p>Puhdista kuivalla liinalla.</p> <p>Katsomalla tehtävä tarkastus: vialliset ja kuluneet osat on välittömästi vaihdettava tai korjattava.</p> <p>Varmista, että kaikki kiinnitysosat ovat paikoillaan.</p> <p>Tarkasta, ettei tukivöissä ja soljissa ole merkkejä kulumisesta.</p> <p>Säätöjen yhteydessä on aina huomioitava, ettei säätövaraa ylitetä.</p>
Viikoittain	<p>Tarkasta, että kaikki pyörät pyörivät kevyesti ja jarrut toimivat moitteettomasti.</p> <p>Tarkasta, että kallistussäätö ja turvalukitusjärjestelmä toimivat moitteettomasti.</p> <p>Poista lika ja puhdista tuote liinalla lämmintä vettä ja mietoa puhdistusainetta käyttäen. Pyyhi tuote kuivaksi ennen seuraavaa käyttöä.</p>
Kuukausittain	<p>Tarkista ja kiristä kaikki ruuvit, mutterit ja lukitukset säännöllisesti vikojen ehkäisemiseksi.</p> <p>Voitele liikkuvat osat. Neuvomme käyttämään ammattitasoista voiteluainetta, esim. ”Metaflux-Klarfett-Spray”.</p>
Vuosittain	<p>Tarkista runko ja sen osat kulumisen osalta. Tuotetta, jossa on havaittu vikoja, ei saa milloinkaan käyttää. Tarkastuta laite vähintään kerran vuodessa apuvälineiden jälleenmyyjällä.</p>

Uudelleenkäyttö

Trike on siten suunniteltu, että se soveltuu uudelleenkäytettäväksi erinäisten toimenpiteiden jälkeen.

Seuraavat toimenpiteet on suoritettava:

- Perinpohjainen puhdistus ja desinfiointi asianmukaisin ainein/keinoin
- Huolto-ohjelman mukainen huolto ja valmistajan tai valtuutetun jälleenmyyjän suorittama tarkastus
- Oheisdokumenttien laatiminen ja uudelleenkäytön hyväksyntä

Tuotteidemme uudelleen käyttämiseksi suosittelemme tuotteen perusteellista tarkastusta apuvälineiden jälleenmyyjällä.

Uudelleenkäyttötarkastus:

Optinen tarkastus

- ✓ Tuotteen puhtauden tarkastus, mahd. perusteellinen puhdistus ja desinfiointi
- ✓ Pinnoitteen tarkastus (kromaus, maali...)
- ✓ Rungon ja muiden osien vaurioiden tarkastus

Mekaaninen tarkastus

- ✓ Kaikkien ruuvi- ja puristusliitosten tarkastus ja kiristäminen
- ✓ Lukitusosien toiminnan ja eheyden tarkastus
- ✓ Renkaiden kunnan ja ilmanpaineen tarkastus
- ✓ Jarrujen toiminnan tarkastus ja mahd. säätäminen ja koeajo
- ✓ Tukipyörien kääntyvyyden tarkastus
- ✓ Kelauspyörien tarkastus: pintojen kireys, pinnaheijastimet, pyöriminen, kuulalaakereiden kunto, pikalukitusakseleiden toiminta, pyöränkallistus

Koeajo

- ✓ Aurasikäyttäytyminen / suuntavakauden tarkastus
- ✓ Pysäköintijarrun tarkastus
- ✓ Kaatumisvakauden tarkastus

Dokumentaatio

- ✓ Ovatko kaikki tarrat (etenkin sarjanumero) paikoillaan ja helposti luettavissa
- ✓ Onko käyttöohje pyörätuolin mukana (tarvittaessa ladattavissa osoitteesta www.berollka.de)

Jälleenmyyjän on yleisesti ottaen tarkastettava turvallisuusnäkökohtien, aiemman käytön ja hygienia-toimenpiteiden osalta, ilmeneekö vikoja ja tarvittaessa vaihdettavat vastaavat osat.

Tällöin saatetaan tarvita seuraavia kuluvia osia:

- Tukipyörien ja kelauspyörien renkaat
- Suojukset yleensä

Takuu

Lisäyksenä yleisiin myyntiehtoihin myönnämme toimittamallemme pyörätuolille seuraavan takuun:

2 vuoden takuu rungolle (valmistus- ja materiaalivirheille)

Berollka-aktiv ei ole vastuussa vahingoista, jotka aiheutuvat epäasiallisista tai epäammattimaisista asennuksista ja/tai korjauksista, laiminlyönnistä ja kulumisesta tai rakenneosiin tehdyistä muutoksista käyttäjän tai kolmansien osapuolien toimesta. Tällaisissa tapauksissa tuotevastuume päättyy.

Edellä mainittuja seikkoja vastaavat käyttökelvottomat tai vialliset osat korjataan ja korvataan takuuajan puitteissa veloituksetta, kun Berollka-aktiv saa tästä välittömästi tiedon ostotodistuksen kanssa. Palautettavat osat tulee lähettää Berollka-aktiville posti- tai rahtivapaasti.

Mikäli kyseessä on todistettavasti materiaali- tai valmistusvirhe, vaihdetaan vialliset osat veloituksetta uusiin. Muutokset ja rakenteelliset toimenpiteet, jotka liittyvät henkilön kehon kokoon muuttamiseen, eivät kuulu valmistajan vastuun piiriin.

Oikeudet teknisiin muutoksiin pidätetään.

Huomio: Erityisrakennetoteutukset eivät kuulu vaihdon piiriin.

Emme voi olla vastuussa vahingoista, jotka johtuvat pyörätuoliamme yhdistämisestä kaikenlaisiin muihin vierastuotteisiin, joihin mahdollisesti sisältyy huomattavia vaaratekijöitä. Poikkeuksena on tilanne, jossa olemme erikseen hyväksyneet tällaisen tuotteen.

Takuun piiriin eivät kuulu myöskään viat, jotka johtuvat luonnollisesta kulumisesta, liiallisesta kuormituksesta, väkivaltaisesta vahingoittamisesta sekä epäasianmukaisesta käytöstä.

Takuu päättyy, jos korjauksiin käytetään muita kuin alkuperäisiä Berollka-aktiv –varaosia.

Pyörätuolia jatkuvasti käytettäessä saattavat tietyt ruuvit, mutterit ja pinnat löystyä. Kiristäkää ruuvit ajoittain itse tai teettäkää työ jälleenmyyjällänne.

Vinkki:

Pyörätuoliamme rakenneosiin tehtävät muutokset (kuten esim. uudet porausreiät rungossa) eivät ole sallittuja ja johtavat automaattisesti takuun mitätöitymiseen! Poikkeukset sallitaan ainoastaan Berollka-aktivin kirjallisella suostumuksella.

Huomioikaa että vastuu tuotteeseen tehdyistä muutoksista on muutosten tekijällä!

Tyypikilpi

Tyypikilpi on hyvin näkyvässä runkoputken päällä.



Tyypikilpi: nokkapyörä **TRIKE**

Tyypikilpeen on tulostettu kyseisen pyörätuolin tarkka tyypikuvaus, **sarjanumero** ja kyseisen nokkapyörän käyttäjän maksimipaino (TRIKE 60 kg tai 90 kg).

Lisävarusteita tai varaosia jälkeinpäin tilattaessa tulee sarjanumero (ja mahdollinen tilausnumero) aina ilmoittaa tilauksenne kitkattoman käsittelyn takaamiseksi.

Trike-nokkapyörän rungossa on tarra, joka muistuttaa siitä, että ennen käyttöönottoa on huomioitava käyttöohjeessa esitetyt varoitukset- ja turvaohjeet.

Huomio

**Turvaohjeet ja
käyttöohjeet
huomioitava
ennen käyttöä**



BEROLLKA
bewegt

Rollstuhltechnik GmbH
Jahnstraße 16 74889 Sinsheim
Saksa
Puhelin 07261 – 7351 -0
Telefax 07261 – 7351 -10
www.berollka.de

Jälleenmyyjä:

rehaco.

Rehaco Oy
Haaransuontie 6 A 7, 90240 Oulu
040 705 5886
info@rehaco.fi